



DEMANDES À L'ÉTUDE

TOMATE

TOMATE (*Solanum lycopersicum*)

Dénomination proposée: 'Provine'
Numéro de la demande: 19-10043
Date de la demande: 2019/11/13
Requérant: Nunhems B.V., Nunhem (Pays-Bas)
Mandataire au Canada: Aventure IP Law LLP, Ottawa (Ontario)
Sélectionneur: B. C. H. J. Silvertand, Herten (Pays-Bas)

Variété de référence: 'Trevine'

Sommaire: 'Provine' donne une plante moyenne à haute, alors que 'Trevine' donne une plante haute. Les folioles sont moyennes à grandes chez 'Provine', tandis qu'elles sont grandes chez 'Trevine'. Le dessus des feuilles est vert moyen à vert foncé chez 'Provine', alors qu'il est vert moyen chez 'Trevine'.

Description:

PLANTULE : à hypocotyle anthocyané.

PLANTE : à croissance indéterminée, moyenne à haute; floraison survenant à une époque intermédiaire; maturation des fruits tardive.

TIGE : très faiblement à faiblement anthocyanée, à entre-nœuds moyens à longs.

FEUILLES : horizontales, moyennes à longues, de largeur moyenne, bipennées.

LIMBE DES FEUILLES (DESSUS) : vert moyen à vert foncé, faiblement à moyennement luisant, faiblement à moyennement cloqué.

FOLIOLES : moyennes à grandes, à pétiole dressé à demi-dressé par rapport à l'axe principal de la feuille.

INFLORESCENCES : principalement unipares.

PÉDONCULE : sans assise d'abscission.

FLEURS : jaunes, à style pubescent.

FRUIT IMMATURE : sans collet vert, vert clair (à l'exclusion du collet), sans rayures vertes.

FRUIT MATURE : moyen à gros, à rapport longueur/diamètre faible, aplati en coupe longitudinale; extrémité pédonculaire faiblement côtelée, moyennement déprimée; cicatrice pédonculaire de grandeur moyenne; cicatrice pistillaire très petite à petite; sommet aplati; cœur de diamètre moyen par rapport au diamètre total du fruit en coupe transversale à mi-longueur; péricarpe d'épaisseur moyenne; loges au nombre de deux chez certains fruits et au nombre de trois chez les autres; fruit rouge; peau fortement luisante; chair rouge, ferme à très ferme.

RÉACTIONS AUX MALADIES : plante résistante à la race 0 (Va et Vd) du *Verticillium* sp., aux races 0 (ex 1) et 1 (ex 2) du *Fusarium oxysporum* f. sp. *lycopersici*, au *Fusarium oxysporum* f. sp. *radicis lycopersici*, à la race 0 et aux groupes A, B, C, D et E du *Fulvia fulva* (ex *Cladosporium fulvum*), aux souches 0, 1 et 2 du virus de la mosaïque de la tomate et à l'*Oidium neolycopersici* (On) (ex *Oidium lycopersicum* (Ol)); plante non résistante au *Meloidogyne incognita*, à la race 2 (ex 3) du *Fusarium oxysporum* f. sp. *lycopersici*, au *Phytophthora infestans*, au virus des feuilles jaunes en cuillère de la tomate et à la race 0 du virus de la maladie bronzée de la tomate.

Origine génétique: 'Provine' (désignée NUN 09196 TOF par le sélectionneur) est issue d'un croisement contrôlé entre deux lignées exclusives réalisé à Nunhem, aux Pays-Bas. Le croisement a été réalisé à l'été 2015 et ont été répétés à plusieurs reprises. La variété a été sélectionnée pour les facteurs de qualité de ses fruits, notamment la peau luisante, la fermeté, la forme, la forme des grappes, la couleur du calice et la régularité de la production et du rendement.

Épreuves et essais: La description détaillée de 'Provine' est fondée sur le rapport d'examen technique de l'UPOV, numéro de demande TMT3160, acheté du Naktuinbouw à Roelofarendsveen, aux Pays-Bas. L'essai a été mené en 2017 par le Naktuinbouw, à Roelofarendsveen.



Tomate: 'Provine' (droite) avec la variété de référence 'Trevine' (gauche)



Tomate: 'Provine'



Tomate: 'Provine'

Dénomination proposée: 'TO16-0010'
Numéro de la demande: 20-10151
Date de la demande: 2020/04/16
Requérant: Vineland Research and Innovation Centre, Vineland Station (Ontario)
Sélectionneur: Valerio Primomo, Toronto (Ontario)

Variétés de référence: 'Merlice', 'TO16-0113' et 'TO16-0053'

Sommaire: Les feuilles sont dressées à demi-dressées chez 'TO16-0010', alors qu'elles sont demi-dressées à horizontales chez 'Merlice'. Le rapport longueur/diamètre du fruit est modérément comprimé à moyen chez 'TO16-0010', alors qu'il est moyen à modérément allongé chez 'Merlice'. En coupe longitudinale, le fruit est aplati à circulaire chez 'TO16-0010', alors qu'il est nettement aplati chez 'TO16-0113'. À l'extrémité pédonculaire, le fruit est non côtelé ou très faiblement côtelé chez 'TO16-0010', alors qu'il est moyennement côtelé chez 'TO16-0113' et faiblement côtelé chez 'TO16-0053'. À l'extrémité pédonculaire, le fruit est faiblement déprimé chez 'TO16-0010', alors qu'il est moyennement déprimé chez 'TO16-0113'. Le sommet du fruit est déprimé à aplati chez 'TO16-0010', tandis qu'il est aplati à pointu chez 'Merlice'. 'TO16-0010' est sensible à l'*Oidium lycopersicum*, alors que 'TO16-0113' y est résistante.

Description:

PLANTULE : à hypocotyle anthocyané.

PLANTE : à croissance indéterminée; floraison hâtive; maturation des fruits survenant à une époque intermédiaire.

FEUILLES : dressées à demi-dressées, bipennées.

PÉDONCULE : sans assise d'abscission.

FLEURS : jaunes.

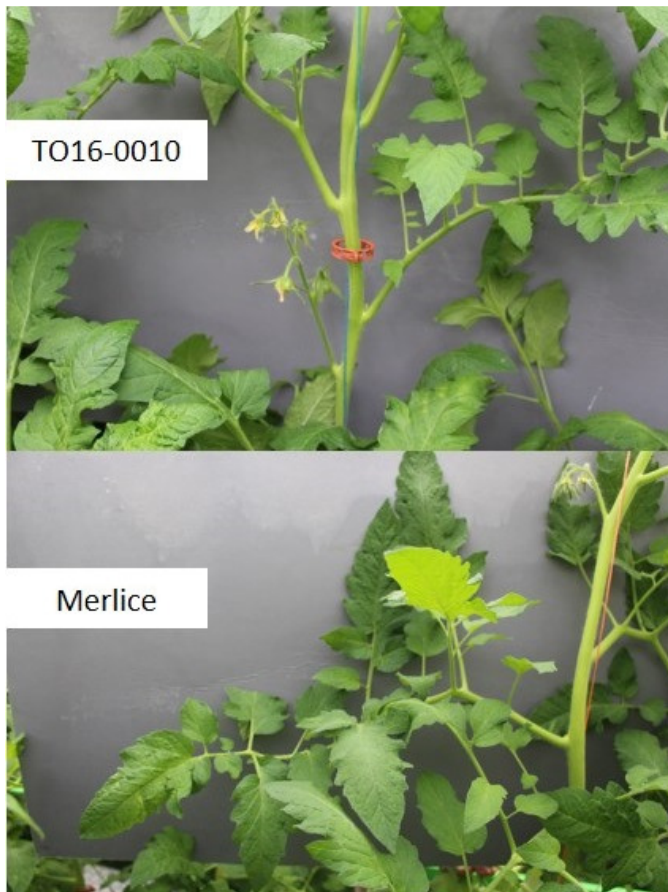
FRUIT IMMATURE : sans collet vert, vert clair, sans rayures vertes.

FRUIT MATURE : de grosseur moyenne, à rapport longueur/diamètre modérément comprimé à moyen, aplati à circulaire en coupe longitudinale; extrémité pédonculaire non côtelée ou très faiblement côtelée, faiblement déprimée; sommet déprimé à aplati; loges au nombre de trois à six; fruit rouge; chair rouge, moyennement ferme.

RÉACTIONS AUX MALADIES : plante résistante aux races 0 (ex 1) et 1 (ex 2) du *Fusarium oxysporum* f. sp. *lycopersici*; plante non résistante à l'*Oidium neolycopersici* (On) (ex *Oidium lycopersicum* (OI)).

Origine génétique: 'TO16-0010' est issue d'un croisement contrôlé entre deux lignées pures exclusives réalisé en 2016 par Valerio Primomo au Centre de recherche et d'innovation de Vineland, à Vineland, en Ontario. En 2017, 'TO16-0010' a été évaluée dans le cadre d'essais de sélection d'hybrides à Vineland, et a ensuite fait l'objet de nouveaux essais à Vineland et à Leamington, en Ontario, en 2018 et en 2019. La variété hybride 'TO16-0010' a été sélectionnée en novembre 2018 pour ses grappes uniformes, son rendement, sa résistance aux maladies, la durée de conservation de ses fruits, leur couleur et leur saveur.

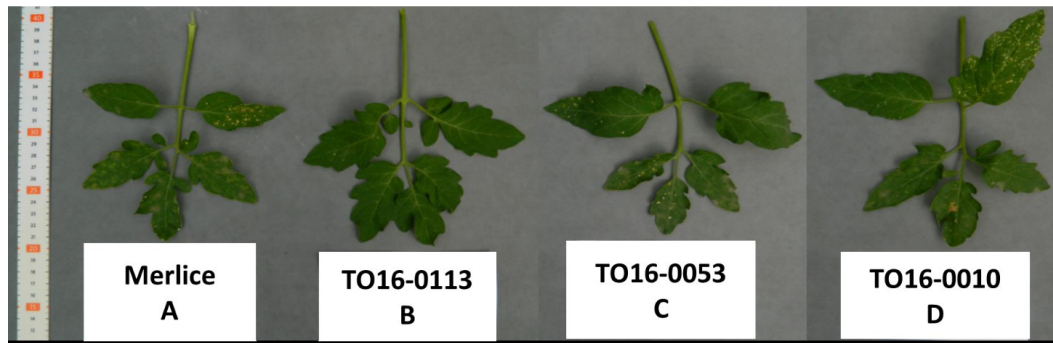
Épreuves et essais: Les essais comparatifs de 'TO16-0010' ont été réalisés dans la même serre et sur le même rang (gouttière) en 2021 et en 2022 au Centre de recherche et d'innovation de Vineland, à Vineland, en Ontario. Les essais ont porté sur 24 plantes de chaque variété, réparties en 2 répétitions. Chaque parcelle comptait 12 plantes et mesurait 4 mètres carrés, à raison de 3 têtes par mètre carré, sur des rangs de 40 mètres. Toutes les plantes ont été cultivées dans des blocs de laine de roche de 10 cm espacés de 25 cm et greffées sur porte-greffe Kaiser pincé sous les cotylédons. Les observations et les mesures ont été faites chez 24 plantes ou parties de plantes de chaque variété du 15 février au 24 juin 2021 et du 28 février au 16 juin 2022. La résistance aux maladies a été évaluée dans des pépinières de pathologies distinctes; la résistance aux races 0 (ex 1) et 1 (ex 2) du *Fusarium oxysporum* f. sp. *lycopersici* a été évaluée chez 23 plantes, et la résistance à l'*Oidium neolycopersici* (On), chez 32 plantes. Les évaluations étaient fondées sur les normes utilisées pour décrire les sensibilités aux maladies.



Tomate: 'TO16-0010' (haut) avec la variété de référence 'Merlice' (bas)



Tomate: 'TO16-0010' (gauche) avec la variété de référence 'Merlice' (droite)



Tomate: 'TO16-0010' (droite) avec les variétés de référence 'Merlice' (gauche), 'TO16-0113' (centre gauche) et 'TO16-0053' (centre droite)

Dénomination proposée: 'TO16-0053'
Numéro de la demande: 20-10152
Date de la demande: 2020/04/16
Requérant: Vineland Research and Innovation Centre, Vineland Station (Ontario)
Sélectionneur: Valerio Primomo, Toronto (Ontario)

Variétés de référence: 'Merlice', 'TO16-0113' et 'TO16-0010'

Sommaire: En coupe longitudinale, le fruit est aplati chez 'TO16-0053', alors qu'il est circulaire chez 'Merlice' et nettement aplati chez 'TO16-0113'. À l'extrémité pédonculaire, le fruit est faiblement côtelé chez 'TO16-0053', alors qu'il est non côtelé ou très faiblement côtelé chez 'Merlice' et 'TO16-0010' et moyennement côtelé chez 'TO16-0113'. À l'extrémité pédonculaire, le fruit est faiblement déprimé chez 'TO16-0053', alors qu'il est moyennement déprimé chez 'TO16-0113'. Le sommet du fruit est déprimé à aplati chez 'TO16-0053', tandis qu'il est aplati à pointu chez 'Merlice'. 'TO16-0053' est sensible à l'Oidium lycopersicum, alors que 'TO16-0113' y est résistante.

Description:

PLANTULE : à hypocotyle anthocyané.

PLANTE : à croissance indéterminée; floraison hâtive; maturation des fruits survenant à une époque intermédiaire.

FEUILLES : demi-dressées à horizontales, bipennées.

PÉDONCULE : sans assise d'abscission.

FLEURS : jaunes.

FRUIT IMMATURE : sans collet vert, vert clair, sans rayures vertes.

FRUIT MATURE : de grosseur moyenne, à rapport longueur/diamètre moyen, aplati en coupe longitudinale; extrémité pédonculaire faiblement côtelée, faiblement déprimée; sommet déprimé à aplati; loges au nombre de trois chez certains fruits et au nombre de quatre chez les autres; fruit rouge; chair rouge, moyennement ferme à ferme.

RÉACTIONS AUX MALADIES : plante résistante aux races 0 (ex 1) et 1 (ex 2) du *Fusarium oxysporum* f. sp. *lycopersici*; plante non résistante à l'*Oidium neolyopersici* (On) (ex *Oidium lycopersicum* (OI)).

Origine génétique: 'TO16-0053' est issue d'un croisement contrôlé entre deux lignées pures exclusives réalisé en 2016 par Valerio Primomo au Centre de recherche et d'innovation de Vineland, à Vineland, en Ontario. En 2017, 'TO16-0053' a été évaluée dans le cadre d'essais de sélection d'hybrides à Vineland, et a ensuite fait l'objet de nouveaux essais à Vineland et à Leamington, en Ontario, en 2018 et en 2019. La variété hybride 'TO16-0053' a été sélectionnée en novembre 2018 pour ses grappes uniformes, son rendement, sa résistance aux maladies, la durée de conservation de ses fruits, leur couleur et leur saveur.

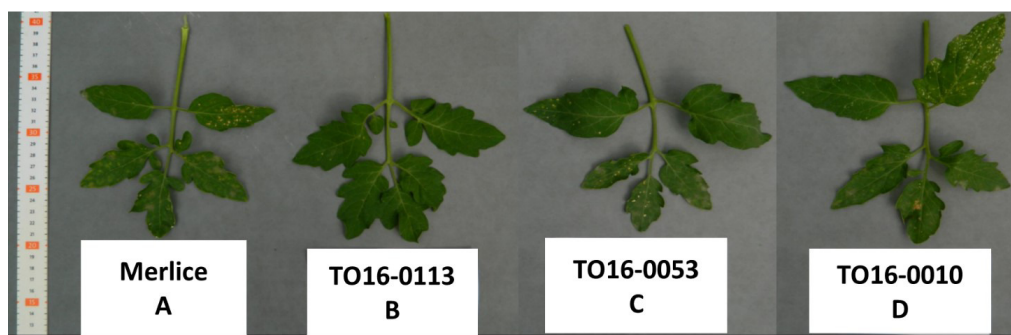
Épreuves et essais: Les essais comparatifs de 'TO16-0053' ont été réalisés dans la même serre et sur le même rang (gouttière) en 2021 et en 2022 au Centre de recherche et d'innovation de Vineland, à Vineland, en Ontario. Les essais ont porté sur 24 plantes de chaque variété, réparties en 2 répétitions. Chaque parcelle comptait 12 plantes et mesurait 4 mètres carrés, à raison de 3 têtes par mètre carré, sur des rangs de 40 mètres. Toutes les plantes ont été cultivées dans des blocs de laine de roche de 10 cm espacés de 25 cm et greffées sur porte-greffe Kaiser pincé sous les cotylédons. Les observations et les mesures ont été faites chez 24 plantes ou parties de plantes de chaque variété du 15 février au 24 juin 2021 et du 28 février au 16 juin 2022. La résistance aux maladies a été évaluée dans des pépinières de pathologies distinctes; la résistance aux races 0 (ex 1) et 1 (ex 2) du *Fusarium oxysporum* f. sp. *lycopersici* a été évaluée chez 23 plantes, et la résistance à l'*Oidium neolyopersici* (On), chez 32 plantes. Les évaluations étaient fondées sur les normes utilisées pour décrire les sensibilités aux maladies.



Tomate: 'TO16-0053' (gauche) avec la variété de référence 'Merlice' (droite)



Tomate: 'TO16-0053' (gauche) avec la variété de référence 'Merlice' (droite)



Tomate: 'TO16-0053' (centre droite) avec les variétés de référence 'Merlice' (gauche), 'TO16-0113' (centre gauche) et 'TO16-0010' (droite)

Dénomination proposée: 'TO16-0113'
Numéro de la demande: 20-10153
Date de la demande: 2020/04/16
Requérant: Vineland Research and Innovation Centre, Vineland Station (Ontario)
Sélectionneur: Valerio Primomo, Toronto (Ontario)

Variétés de référence: 'Merlice', 'TO16-0053' et 'TO16-0010'

Sommaire: 'TO16-0113' donne un fruit modérément comprimé, alors que 'Merlice' donne un fruit moyen à modérément allongé. En coupe longitudinale, le fruit est nettement aplati chez 'TO16-0113', alors qu'il est circulaire chez 'Merlice'. À l'extrémité pédonculaire, le fruit est moyennement côtelé chez 'TO16-0113', alors qu'il est non côtelé ou très faiblement côtelé chez 'Merlice' et 'TO16-0010' et faiblement côtelé chez 'TO16-0053'. À l'extrémité pédonculaire, le fruit est moyennement déprimé chez 'TO16-0113', alors qu'il est faiblement déprimé chez les variétés de référence. Le sommet du fruit est déprimé à aplati chez 'TO16-0113', tandis qu'il est aplati à pointu chez 'Merlice'. La maturation des fruits est intermédiaire à tardive chez 'TO16-0113', alors qu'elle est hâtive à intermédiaire chez 'Merlice'. 'TO16-0113' est résistante à l'*Oidium lycopersicum*, alors que les variétés de référence y sont sensibles.

Description:

PLANTULE : à hypocotyle anthocyané.

PLANTE : à croissance indéterminée; floraison hâtive à intermédiaire; maturation des fruits intermédiaire à tardive.

FEUILLES : demi-dressées à horizontales, bipennées.

PÉDONCULE : sans assise d'abscission.

FLEURS : jaunes.

FRUIT IMMATURE : sans collet vert, vert clair, sans rayures vertes.

FRUIT MATURE : moyen à gros, à rapport longueur/diamètre modérément comprimé, nettement aplati en coupe longitudinale; extrémité pédonculaire faiblement à moyennement côtelée, moyennement déprimée; sommet déprimé à aplati; loges au nombre de trois chez certains fruits et au nombre de quatre chez les autres; fruit rouge; chair rouge, moyennement ferme.

RÉACTIONS AUX MALADIES : plante résistante aux races 0 (ex 1) et 1 (ex 2) du *Fusarium oxysporum* f. sp. *lycopersici* et à l'*Oidium neolyopersici* (On) (ex *Oidium lycopersicum* (OI)).

Origine génétique: 'TO16-0113' est issue d'un croisement contrôlé entre deux lignées pures exclusives réalisé en 2016 par Valerio Primomo au Centre de recherche et d'innovation de Vineland, à Vineland, en Ontario. En 2017, 'TO16-0113' a été évaluée dans le cadre d'essais de sélection d'hybrides à Vineland, et a ensuite fait l'objet de nouveaux essais à Vineland et à Leamington, en Ontario, en 2018 et en 2019. La variété hybride 'TO16-0113' a été sélectionnée en novembre 2018 pour ses grappes uniformes, son rendement, sa résistance aux maladies, la durée de conservation de ses fruits, leur couleur et leur saveur.

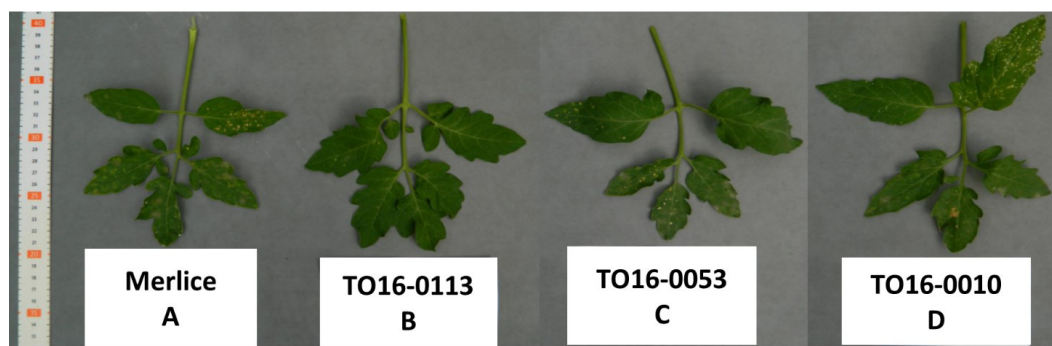
Épreuves et essais: Les essais comparatifs de 'TO16-0113' ont été réalisés dans la même serre et sur le même rang (gouttière) en 2021 et en 2022 au Centre de recherche et d'innovation de Vineland, à Vineland, en Ontario. Les essais ont porté sur 24 plantes de chaque variété, réparties en 2 répétitions. Chaque parcelle comptait 12 plantes et mesurait 4 mètres carrés, à raison de 3 têtes par mètre carré, sur des rangs de 40 mètres. Toutes les plantes ont été cultivées dans des blocs de laine de roche de 10 cm espacés de 25 cm et greffées sur porte-greffe Kaiser pincé sous les cotylédons. Les observations et les mesures ont été faites chez 24 plantes ou parties de plantes de chaque variété du 15 février au 24 juin 2021 et du 28 février au 16 juin 2022. La résistance aux maladies a été évaluée dans des pépinières de pathologies distinctes; la résistance aux races 0 (ex 1) et 1 (ex 2) du *Fusarium oxysporum* f. sp. *lycopersici* a été évaluée chez 23 plantes, et la résistance à l'*Oidium neolycopersici* (On), chez 32 plantes. Les évaluations étaient fondées sur les normes utilisées pour décrire les sensibilités aux maladies.



Tomate: 'TO16-0113' (gauche) avec la variété de référence 'Merlice' (droite)



Tomate: 'TO16-0113' (gauche) avec la variété de référence 'Merlice' (droite)



Tomate: 'TO16-0113' (centre gauche) avec les variétés de référence 'Merlice' (gauche), 'TO16-0053' (centre droite) et 'TO16-0110' (droite)